



Jaarstukken 2017

Jaarverslag en jaarrekening



Colofon

De Rekenkamer Oost-Nederland is een onafhankelijk orgaan dat onderzoek doet naar de doeltreffendheid, doelmatigheid en rechtmatigheid van het gevoerde bestuur van de provincies Gelderland en Overijssel.

De bestuursleden van de Rekenkamer zijn: de heer drs. M.M.S. Mekel (voorzitter), mevrouw B. Vlieger-Ruitenbergh MBA en de heer ir. T.J.A. Gies. De secretaris-directeur is mevrouw drs. S.W. Mathijssen RO.

Rekenkamer Oost-Nederland
Achter de Muren Zandpoort 6
7411 GE Deventer
Telefoon: 0570 - 66 58 00
info@rekenkameroost.nl
www.rekenkameroost.nl
Twitter: @RekenkamerOost

Jaarstukken 2017

Jaarverslag en jaarrekening

Deventer, maart 2018

Voorwoord

2017 is het meest productieve jaar in onze relatief 'korte' rekenkamergeschiedenis. We hebben 11 onderzoeken gepubliceerd: 6 voor Overijssel en 5 voor Gelderland. Dit hoge aantal komt deels door de afronding van onderzoeken van ons vorige programma. Ons werk is immers niet exact per kalenderjaar te plannen. Deze onderzoeken zijn begin 2017 gepubliceerd. De meeste werkzaamheden hiervoor zijn in 2016 verricht. Tegelijkertijd hebben we ons onderzoeksprogramma 2017 bijna volledig en een aanzet gemaakt voor de onderzoeken in 2018.

Er is *in 2017 dus gewoon hard gewerkt aan onderzoek*. Dit konden we omdat er voor het eerst sinds jaren geen personele wisselingen waren. Er is geen tijd besteed aan de werving of het inwerken van een nieuwe mensen. Met het kleine clubje dat we zijn, hebben we echter niet alles in huis. Voor verschillende onderzoeken is specifieke deskundigheid ingehuurd of zijn extra handjes geregeld. Hiervoor is geput uit ons opgebouwde netwerk.

De inzet van externen heeft als bijkomend voordeel dat de resultaten breder worden gedeeld. Op die manier maken er meer organisaties gebruik van ons werk. Het *nut van het onderzoek is daarmee groter dan alleen voor de provincies Gelderland en Overijssel*. In rekenkamerland wordt dan gesproken van doorwerking van onderzoek. De lessen voor netwerksturing, het onderzoek naar revolverende fondsen en de programmatische aanpak stikstof vormen hier goede voorbeelden van. Het eerste is ook gebruikt door de Provinciale Staten van Noord-Brabant en Zeeland. Het tweede is door de Algemene Rekenkamer gebruikt bij haar onderzoek naar de revolverende fondsen van de Rijksoverheid. Het derde is door het bureau BIJ12 gedeeld met alle provincies. Door publicaties van artikelen in (vak)tijdschriften, online fora en de uitwisseling met collega rekenkamers zorgen we er ook voor dat de kennis breder gedeeld wordt.

De aandacht voor de doorwerking van onze onderzoeken is niet nieuw. Sinds 2015 sluiten we elk onderzoek af met de aanbeveling om Gedeputeerde Staten (GS) een jaar na dato om een terugkoppeling te vragen. In ons jaarverslag rapporteren we vervolgens of er is teruggekoppeld. In voorgaande jaren gebeurde dit nog niet bij alle onderzoeken. Dit jaar is *voor het eerst over alle onderzoeken iets teruggekoppeld*. De werkwijze begint daarmee ingebed te raken. Over de kwaliteit van de terugkoppeling vellen we geen

oordeel. Dat hoort bij de controlerende rol van Provinciale Staten. We maken het wel inzichtelijk door per onderzoek aan te geven waar de terugkoppeling te vinden is. Overigens onderzoeken GS van Gelderland in 2018 zelf de opvolging van de aanbevelingen en zijn zij voornemens hierover te rapporteren in hun jaarverslag.

Naast onderzoek doen we als Rekenkamer meer om PS te ondersteunen bij haar kaderstellende en controlerende taak. Zo hebben we in 2017 bijvoorbeeld PS van Overijssel ondersteund bij de toepassing van de Duisenbergmethode en PS van Gelderland met de sturing op netwerken. Het voorwoord is niet de plek om een volledige opsomming te geven van hetgeen we in 2017 hebben gedaan. Dat kunt u allemaal teruglezen in het jaarverslag.

Namens de Rekenkamer Oost-Nederland,

Michael Mekel
Voorzitter

Suzan Mathijssen
Secretaris-directeur

Inhoudsopgave

Voorwoord	4
DEEL 1: Jaarverslag 2017.....	7
1 Inleiding	8
1.1 Achtergrond	8
1.2 Indeling jaarstukken.....	8
2 Onderzoek en activiteiten	9
2.1 Onderzoeken Overijssel	9
2.2 Onderzoeken Gelderland	13
2.3 Implementatie aanbevelingen ‘oude’ onderzoeken.....	16
2.4 Overige activiteiten.....	18
3 BBV-paragrafen	21
3.1 Weerstandsvermogen.....	21
3.2 Financiering.....	21
3.3 Bedrijfsvoering.....	22
DEEL 2: Jaarrekening.....	25
1 Jaarrekening 2017	26
1.1 Baten en lasten	26
1.2 Wet normering topinkomens.....	28
1.3 Balans	29
1.4 Resultaatbestemming	30
2 Grondslagen voor waardering resultaat bepaling	31
DEEL 3: Accountantsverklaring.....	34

DEEL 1

Jaarverslag 2017

1 Inleiding

1.1 Achtergrond

Provinciale Staten van Overijssel en Gelderland hebben in 2005 de Rekenkamer Oost-Nederland ingesteld. De provincies hebben daarvoor een gemeenschappelijke regeling met elkaar gesloten die begin 2016 is geactualiseerd.

De missie van de Rekenkamer

Het versterken van het bestuurlijk functioneren van de provincies Gelderland en Overijssel en de daarmee verbonden organen is onze missie. Dit willen wij bereiken door - met onderzoek - een bijdrage te leveren aan:

- de controlerende en kaderstellende verantwoordelijkheden van Provinciale Staten;
- het lerend vermogen van de provincies;
- de publieke verantwoording (vertrouwen en transparantie).

Vanuit dit perspectief richt de Rekenkamer zich zowel op doelmatigheid (efficiency), doeltreffendheid (effectiviteit), als rechtmatigheid¹ van het bestuurlijk presteren en functioneren van de provincies. We richten ons niet alleen op ex post onderzoek aan het eind van het beleidsproces, maar op al die momenten in het beleidsproces, waar onderzoek effectief kan zijn.

1.2 Indeling jaarstukken




De jaarstukken zijn ingedeeld volgens het Besluit Begroting en Verantwoording provincies en gemeenten (BBV) en bestaan uit een Jaarverslag en een Jaarrekening. Het Jaarverslag bevat de verantwoording over onderzoek/activiteiten en de paragrafen met de beheersmatige aspecten. In de jaarrekening worden de baten/lasten, balans en de grondslagen toegelicht.

¹ Controle van de Jaarrekening van de provincies is uitdrukkelijk geen taak van de Rekenkamer maar van de accountant.

2 Onderzoek en activiteiten

In dit hoofdstuk gaan we allereerst in op onze kernactiviteit: het doen van onderzoek. Vervolgens geven we inzicht in de doorwerking van onderzoeken die in eerdere jaren zijn gepubliceerd en de overige activiteiten die van belang zijn voor een goede invulling van de rekenkamerfunctie.

2.1 Onderzoeken Overijssel

Goederenvervoer over water	
	 
Hoofdconclusie	<p>De inspanningen van de provincie hebben (nog) niet geleid tot een stijging van het goederenvervoer over water, terwijl dit wel het doel was. Het is echter de vraag of er al resultaten zichtbaar kunnen zijn, gezien de recente oplevering van de opwaardering van het kanaal en het gegeven dat het programma Goederenvervoer over water nog niet is afgerond. Bij de onderbouwing van de plannen voor de opwaardering van het kanaal Almelo - De Haandrik tot 700 ton zijn kanttekeningen te plaatsen.</p> <p>Het stimuleren van goederenvervoer over water vraagt om een lange termijn focus in beleid en praktijk. Deze focus is een aandachtspunt vanwege:</p> <ol style="list-style-type: none">1. het ontbreken van een maatschappelijke doelstelling voor goederenvervoer over water in de herijkte omgevingsvisie en2. de naar verwachting minder zichtbare plek van goederenvervoer over water door de inbedding in een breder logistiek kader.
PS-besluit	Alle 8 de aanbevelingen zijn overgenomen.
Capaciteit	79 onderzoeken in 2017 (en 1.089 in 2016) voor Gelderland en Overijssel.
Inhuur expertise	Geen in 2017 (en € 750 in 2016).
Tevredenheid Staten	Gemiddeld rapportcijfer: 7,2.



'XL Park, de lessen'



Inhoud



In onze brief maakten we een vergelijking met andere bedrijventerreinen, keken we naar de sturing door PS op het XL-park (Regionaal Bedrijventerrein Twente) en formuleerden we aanvullend op de verbeteringen die recent zijn doorgevoerd veertien lessen. Belangrijke constatering uit het onderzoek is dat recent wél de urgentie werd gevoeld om knelpunten aan te pakken en het XL Park te herijken, waar dit eerder blijkbaar niet of onvoldoende werd gevoeld. Met de geformuleerde lessen willen we bijdragen aan het vasthouden van dit gevoel van urgentie.

PS-besluit

Alle veertien lessen zijn overgenomen ([besluit](#)).

Capaciteit

202 onderzoeksuren in 2017 (en 194 in 2016).

Inhuur expertise

Geen in 2017 (en € 16.600 in 2016).

Overig

Aanvullend op onze 'gebruikelijke' presentatie voor Statenleden hebben we een presentatie gegeven bij een werkbezoek van Raden en Staten aan het XL-park.



Revolerende fondsen



Hoofdconclusie



De afwegingen over de inzet en de vormgeving van de revolverende fondsen voor energie en innovatie zijn over het algemeen zorgvuldig gemaakt. We constateren echter dat de structuur en werkwijze van de fondsen verschilt terwijl daar qua inhoud geen redenen voor lijken te zijn. Dit komt de inzichtelijkheid niet ten goede. De kaders van PS zijn over het algemeen duidelijk en zijn consistent uitgewerkt in fondsdocumentatie. Alleen bepaalde doelen kunnen scherper.

In de praktijk blijkt de fondsenstructuur nog niet optimaal te werken. Een evaluatie naar deze fondsenstructuur is recent gestart. GS ontvangen informatie over de fondsen waardoor zij toe kunnen zien op de resultaten. Zij sturen een deel van deze informatie door aan PS. Een link tussen de geboekte resultaten en de provinciale doelen wordt beperkt gelegd. GS verantwoordden zich in de jaarstukken niet over de geboekte resultaten van de fondsen. Beide punten maken het voor PS moeilijk om hun controlerende taak goed in te vullen.

PS-besluit

Alle 5 de aanbevelingen zijn overgenomen ([besluit](#)).

Capaciteit

533 onderzoeksuren in 2017 (en 1.385 in 2016) voor Gelderland en Overijssel.

Inhuur expertise

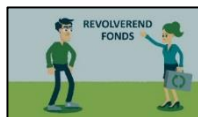
€ 5.944 in 2017 (en € 10.356 in 2016) voor Gelderland en Overijssel.

Tevredenheid Staten

Gemiddeld rapportcijfer: 7,3.

Overig

Er zijn een [animatie](#) en een [infographic](#) gemaakt:



We schreven een artikel over het onderzoek voor TPC, tijdschrift voor public governance, audit en control (juni 2017). Naar aanleiding van het onderzoek hebben we input geleverd aan bijeenkomsten van o.a. de provincies Zuid-Holland en Noord-Brabant en de Algemene Rekenkamer.



Follow-up financieel toezicht



Constateringen



De overwegingen uit het onderzoek naar financieel toezicht op gemeenten (2013) die door PS zijn overgenomen zijn door het College van GS grotendeels opgevolgd. Op een enkel punt is een overweging deels opgevolgd en zien we nog mogelijkheden voor verbetering.

Als het gaat om financieel toezicht op gemeenschappelijke regelingen (GR-en) dan hebben GS de regelingen waar zij toezicht op dienen te houden in beeld en is het toezicht risicogericht. GS houden intensief toezicht op GR-en en zetten er qua capaciteit ook stevig op in.

Tot slot blijkt uit ons onderzoek dat het aantal gemeenschappelijke regelingen ongeveer gelijk blijft en dat het financiële volume afneemt in Overijssel. Hier zijn verschillende verklaringen voor gevonden maar de verwachte toename als gevolg van de decentralisaties in het sociale domein heeft zich niet voor gedaan. Tegelijkertijd constateren we dat het toezicht op GR-en complexer wordt.

PS-besluit

PS hebben besloten de 4 aanbevelingen (op 1 punt gewijzigd) over te nemen ([besluit](#)).

Capaciteit

164 onderzoeksuren in 2017 (en 51 in 2016) voor Gelderland en Overijssel.

Inhuur expertise

Uitvoering onderzoek uitbesteed: € 4.500 in 2017 (en € 30.600 in 2016) voor Gelderland en Overijssel.



Burgerparticipatie bij infrastructurele projecten



Hoofdconclusie



GS en PS hebben veel aandacht voor burgerparticipatie. Uit de onderzochte casussen blijkt dat de provincie ook in de praktijk aandacht heeft voor burgerparticipatie. De inbreng van burgers heeft aanwijsbaar invloed gehad op de besluitvorming. Wanneer we de casussen langs de spelregels van de Nationale Ombudsman leggen, stellen we vast dat het participatieproces overwegend effectief was. Beide casussen bevatten elementen die goed en minder goed zijn gegaan. Hieruit zijn lessen te trekken voor het vormgeven van burgerparticipatie in toekomstige projecten.

PS-besluit

De aanbevelingen zijn via een [amendement](#) gewijzigd overgenomen ([besluit](#)).

Capaciteit

1.940 onderzoeksuren in 2017 voor Gelderland en Overijssel.

Tevredenheid Staten

De enquête is nog niet gehouden omdat behandeling door PS nog loopt.

Overig

Vanwege het thema van dit onderzoek hebben we ook een [publieksversie](#) van het rapport gemaakt.



Programmatische Aanpak Stikstof



Hoofdconclusie



De provincies Gelderland en Overijssel zijn tot nu toe zorgvuldig omgegaan met de herstelmaatregelen en de depositieruimte. De aard en complexiteit van de processen maken dat dit dossier onder druk staat en blijvende inspanning en aandacht vraagt. In de nabije toekomst is aanvullende inspanning nodig voor een zorgvuldige omgang met de depositieruimte. Bijkomende complicerende factor -buiten de directe invloedssfeer van de provincies- is de onzekerheid rond het Europa-proof zijn van de PAS. Het dossier moet daarnaast niet alleen ambtelijk en door het college zoals nu gebeurt, maar ook door PS goed gevolgd kunnen worden.

PS-besluit

Alle 8 de aanbevelingen zijn overgenomen.

Capaciteit

1.206 onderzoeksuren in 2017 voor Gelderland en Overijssel.

Inhuur expertise

€ 2.850,- voor Gelderland en Overijssel.

Tevredenheid Staten

De enquête is nog niet gehouden.

Overig

Er is een [interactieve infographic](#) gemaakt:



2.2 Onderzoeken Gelderland



Revolverende fondsen



Hoofdconclusie



De afwegingen bij de inzet en vormgeving van de revolverende fondsen voor economie en energie zijn over het algemeen zorgvuldig gemaakt. Er zijn bij de oprichting duidelijke kaders door PS vastgesteld die door GS consequent zijn vertaald in afspraken met de fondsbeheerder. De bijdrage van de fondsen aan de economische doelen is minder duidelijk geworden.

GS en PS hebben weinig zicht op de maatschappelijke resultaten van het Innovatie- en Energiefonds Gelderland (IEG) en de MKB-Kredietfaciliteit Gelderland (MKG), omdat de fondsbeheerder op het niveau van Topfonds Gelderland rapporteert. De inhoudelijke kaders zijn echter op het niveau van de dochterfondsen gesteld. De verantwoording over de inzet van provinciaal geld in het MKG en IEG vindt niet plaats in de jaarstukken van de provincie. PS kunnen hierdoor haar controlerende taak onvoldoende uitoefenen.

PS-besluit

Alle 5 de aanbevelingen zijn overgenomen ([besluit](#)).

Capaciteit

533 onderzoeken in 2017 (en 1.385 in 2016) voor Gelderland en Overijssel.

Inhuur expertise

€ 5.944 in 2017 (en € 10.356 in 2016) voor Gelderland en Overijssel.

Tevredenheid Staten

Gemiddeld rapportcijfer: 8,3.

Overig

Naast het rapport zijn een [animatie](#) en [infographic](#) gemaakt:



We schreven een artikel over het onderzoek voor TPC, tijdschrift voor public governance, audit en control (juni 2017 gepubliceerd).

Naar aanleiding van het onderzoek hebben we input geleverd aan bijeenkomsten van o.a. de provincies Zuid-Holland en Noord-Brabant en de Algemene Rekenkamer.



Follow-up financieel toezicht



Constateringen



De overwegingen uit het onderzoek naar financieel toezicht op gemeenten (2013) die door PS zijn overgenomen zijn door het College van GS grotendeels opgevolgd. Op een enkel punt is een overweging deels opgevolgd en zien we nog mogelijkheden voor verbetering.

Als het gaat om financieel toezicht op gemeenschappelijke regelingen (gr-en) dan heeft GS de regelingen waar zij toezicht op dienen te houden in beeld en is het toezicht risicogericht. GS had tot 2015 weinig aandacht voor het toezicht op GR-en omdat de verwachting was dat dit toezicht niet langer door provincies gedaan zou worden. Vanaf 2015 is het toezicht op GR weer geïnventariseerd maar is de ingezette capaciteit, in verhouding tot andere provincies, nog steeds gering.

Tot slot blijkt uit ons onderzoek dat het aantal gemeenschappelijke regelingen en het financiële volume ongeveer gelijk blijft in Gelderland. Hier zijn verschillende verklaringen voor gevonden maar de verwachte toename als gevolg van de decentralisaties in het sociale domein heeft zich niet voor gedaan. Tegelijkertijd constateren we dat het toezicht op GR-en complexer wordt.

PS-besluit

Alle 4 de aanbevelingen zijn overgenomen ([besluit](#)).

Capaciteit

164 onderzoeksuren in 2017 (en 51 in 2016) voor Gelderland en Overijssel.

Inhuur expertise

Uitvoering onderzoek uitbesteed: € 4.500 in 2017 (en € 30.600 in 2016) voor Gelderland en Overijssel.



Follow-up grondverwerving



Hoofdconclusie



GS zijn actief aan de slag gegaan met het verbeteren van het beleid, de organisatie en de uitvoering rondom de grondverwerving. Tegelijkertijd biedt het grondbeleid niet op alle punten heldere kaders, zijn het grondprotocol en de Administratieve Organisatie niet op alle onderdelen actueel en is de nieuwe organisatie nog niet volledig geïmplementeerd.

PS-besluit

Alle 3 de aanbevelingen zijn overgenomen ([besluit](#)).

Capaciteit

502 onderzoeksuren in 2017.

Inhuur expertise

€ 11.440 (excl. BTW).

Tevredenheid Staten

Gemiddeld rapportcijfer: 7,3.



Burgerparticipatie bij projecten fysieke leefomgeving



Hoofdconclusie



PS en GS hebben nauwelijks uitgewerkte kaders voor burgerparticipatie vastgesteld. De vormgeving van het participatieproces is afhankelijk van de invulling van het projectteam. Uit de onderzochte casussen blijkt dat de provincie in de praktijk aandacht heeft voor burgerparticipatie. De inbreng van burgers heeft in de onderzochte casussen aanwijsbaar invloed gehad op de planvorming. Wanneer we de casussen naast de spelregels van de Nationale Ombudsman leggen, stellen we vast dat de effectiviteit van het participatieproces verschilt per casus. Uit de casussen zijn lessen te trekken voor het vormgeven van burgerparticipatie in toekomstige projecten.

PS-besluit

Alle 5 de aanbevelingen zijn overgenomen ([besluit](#)).

Capaciteit

1.940 onderzoeksuren in 2017 voor Gelderland en Overijssel.

Inhuur expertise

N.v.t.

Tevredenheid Staten

Gemiddeld rapportcijfer: 7,2.

Overig

Vanwege het thema van het onderzoek hebben we ook een [publieksversie](#) van het rapport gemaakt.



Programmatische Aanpak Stikstof



Hoofdconclusie



De provincies Gelderland en Overijssel zijn tot nu toe zorgvuldig omgegaan met de herstelmaatregelen en de depositieruimte. De aard en complexiteit van de processen maken dat dit dossier onder druk staat en blijvende inspanning en aandacht vraagt. In de nabije toekomst is aanvullende inspanning nodig voor een zorgvuldige omgang met de depositieruimte. Bijkomende complicerende factor - buiten de directe invloedssfeer van de provincies- is de onzekerheid rond het Europa-proof zijn van de PAS. Het dossier moet daarnaast niet alleen ambtelijk en door het college zoals nu gebeurt, maar ook door PS goed gevolgd kunnen worden.

PS-besluit

Alle 7 aanbevelingen zijn overgenomen door PS ([besluit](#)).

Capaciteit

1.206 onderzoeksuren in 2017 voor Gelderland en Overijssel.

Inhuur expertise

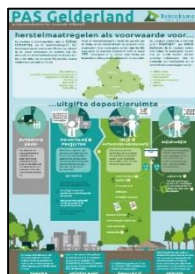
De Procescartograaf voor € 2.850,- Gelderland en Overijssel

Tevredenheid Staten

De enquête is nog niet gehouden.

Overig





Er is een [interactieve infographic](#) gemaakt:



2.3 Implementatie aanbevelingen ‘oude’ onderzoeken

Onderzoek houdt niet op als het gepubliceerd en door PS behandeld is. De implementatie van aanbevelingen kost tijd. De doorwerking van Rekenkameronderzoek is veelal pas op langere termijn zichtbaar. Het is voor ons ondoenlijk om de doorwerking van al onze onderzoeken tot in detail te volgen. Om hier toch zicht op te houden bevat rekenkameronderzoek de standaard aanbeveling om een jaar na dato terug te koppelen hoe het staat met de implementatie van de aanbevelingen. We zien dat deze aanbeveling ‘ingebed’ begint te raken. In 2017 is voor het eerst van alle onderzoeken waarbij het jaar is verstreken op een of andere manier een terugkoppeling gegeven door GS. Een inhoudelijk oordeel over de terugkoppeling is aan PS. In onderstaande tabellen is per provincie een link naar de relevante documenten opgenomen.

Tabel 1: Terugkoppeling GS Gelderland in 2017 over implementatie van aanbevelingen

Onderzoek	PS besluit	Terugkoppeling GS implementatie
Opdrachtgeverschap BRZO-omgevingsdiensten 	Alle 6 de aanbevelingen overgenomen (PS2015-624 november 2015).	Brieven GS met terugkoppeling op alle aanbevelingen (PS2016-710 november 2016) en concrete invulling 1 aanbeveling (PS2017-640 oktober 2017).
Groot onderhoud wegen en kunstwerken 	6 aanbevelingen overgenomen en 3 geamendeerd (PS besluit april 2016).	Brief GS met terugkoppeling over 4 aanbevelingen (PS2016-600 september 2016). In de voorjaarsnota 2017 (PS2017-334) is inzicht gegeven in stand van zaken overige aanbevelingen.
Cultureel ondernemerschap 	Alle 6 aanbevelingen zijn overgenomen (PS2016-182 april 2016).	Meeste aanbevelingen zijn overgenomen in cultuurbeleid (PS2016-382).
Revolverende fondsen Gelderland 	Alle 5 de aanbevelingen zijn overgenomen (PS2017-125 april 2017).	Brief GS met terugkoppeling op 1 aanbeveling (PS2017-810 december 2017). Verder is de reactietermijn nog niet verstreken.

Niet alleen wij hebben aandacht voor de implementatie van de aanbevelingen. In de begroting van 2018 geven GS van Gelderland aan dat ze bij de Jaarstukken 2017 rapporteren over de opvolging van de volgende Rekenkameronderzoeken uit de jaren 2014-2016:

- Faunabeheer Gelderland
- Platform Onderwijs & Arbeidsmarkt
- Energietransitie Gelderland

- Evaluatie social return
- Opdrachtgeverschap BRZO-omgevingsdienst Gelderland
- Grip op groot onderhoud Gelderland
- Cultureel Ondernemerschap Gelderland
- Handvatten PS voor netwerksturing.

Tabel 2: Terugkoppeling GS Overijssel 2017 over implementatie van aanbevelingen

Onderzoek	PS besluit	Terugkoppeling GS implementatie
Opdrachtgeverschap BRZO-Omgevingsdienst 	Alle 7 aanbevelingen overgenomen (PS/2015/749 december 2015).	Brieven GS met terugkoppeling over voortgang implementatie aanbevelingen (PS/2016/1059 , PS/2016/903 , PS/2016/278 , PS/2016/131 en PS/2017/591).
Groot onderhoud wegen en kunstwerken 	Alle 3 de aanbevelingen zijn overgenomen (PS/2016/120 maart 2016).	Brief GS met terugkoppeling over voortgang implementatie aanbevelingen (PS/2017/446 mei 2017).
Cultureel ondernemerschap 	Alle 4 de aanbevelingen zijn overgenomen (PS/2016/739 september 2016).	Aanbevelingen zijn opgenomen in het Uitvoeringsprogramma cultuur oktober 2016.

Onderzoek met lessen i.p.v. aanbevelingen

Er zijn door ons ook onderzoeken gepubliceerd met lessen in plaats van aanbevelingen. Het gaat dan om onderzoeken met een breder bereik: er zijn meerdere partijen bij betrokken of de uitkomsten zijn van waarde voor meerdere beleidsterreinen. Bij deze lessen is de standaard aanbeveling over de terugkoppeling niet opgenomen.

Voor PS Gelderland formuleerde de Rekenkamer op basis van een onderzoek naar de 'Stads en regiocontracten' lessen voor netwerksturing. PS en GS hebben de lessen overgenomen ([PS2016-462](#)) en opgepakt. Zo zijn er in oktober 2016 en januari 2018 bijeenkomsten gehouden waarin PS met elkaar van gedachten wisselden over de verdere invulling van netwerksturing. De lessen zijn ook opgepakt door PS van Noord-Brabant en Zeeland. Wij hebben het onderwerp evenmin laten liggen. In 2017 heeft een stagiair onder onze begeleiding gekeken naar de verantwoording bij netwerksturing.

Ook voor PS Overijssel voerde we onderzoek uit dat niet geresulteerd heeft in aanbevelingen maar in lessen. Het gaat om het verzoekonderzoek naar XL businesspark (RBT) dat begin 2017 is gepubliceerd. PS Overijssel hebben de lessen overgenomen ([PS/2017/259](#)). Over de wijze van terugkoppeling zijn geen afspraken gemaakt. GS gaven in hun [reactie](#) op de lessen aan dat een groot deel van de lessen *de beweging onderschrijft die reeds in gang is gezet door het bestuur van het RBT*.

2.4 Overige activiteiten

Naast onderzoek zijn er nog een aantal andere activiteiten die bijdragen aan een goede invulling van de rekenkamerfunctie en ondersteuning van PS. Dit zijn enerzijds reguliere activiteiten zoals onderwerpselectie, relatiebeheer PS, de samenwerking met collega rekenkamers en het begeleiden van stagiaires. Anderzijds gaat het om incidentele activiteiten. In 2017 betrof dit activiteiten ten behoeve van de Duisenbergmethode en een alternatief product over innovatie.

Onderwerp oriëntatie

Een belangrijk onderdeel van ons werk is de oriëntatie op onderwerpen die voor toekomst interessant kunnen zijn. De onderwerp oriëntatie kent de volgende doelen:

- Kennisopbouw om een volwaardige gesprekspartner te zijn omdat we weten wat er binnen de provincies speelt.
- Zicht hebben op relevante thema's die de politiek-bestuurlijke actualiteit overstijgen, zogenoemde 'blinde vlekken' die mogelijk voor onderzoek in aanmerking komen.

De Rekenkamer bepaalt onafhankelijk welke onderzoeken zij wil uitvoeren. De ideeën voor onderzoeksonderwerpen krijgen we bijvoorbeeld uit:

- het bekijken van provinciale documenten (begrotingen, jaarverslagen, besluiten etc.);
- het volgen van het nieuws;
- het bijwonen van commissie- en Statenvergaderingen en
- het voeren van gesprekken met Statenleden.

De onderwerp-oriëntatie heeft uiteindelijk als doel om tot een goede programmering te komen. Hiervoor zetten we ook de fractiegesprekken in en passen we prioritering / selectie toe omdat er meestal meer onderwerpen geschikt zijn dan we kunnen onderzoeken.

Relatiebeheer

Ook in 2017 was de Rekenkamer Oost-Nederland regelmatig in de provincies te vinden. We hebben de meeste fracties bezocht, waren regelmatig aanwezig bij Staten- en commissievergaderingen en organiseerden startbijeenkomsten. De startbijeenkomsten zijn bedoeld om met Statenleden te spreken over de mogelijke focus en diepgang, zodat de onderzoeken zoveel mogelijk aansluiten bij de vragen die leven. In 2017 waren er startbijeenkomst voor de onderzoeken naar burgerparticipatie, programmatische aanpak stikstof en waterveiligheid. Voor de follow-up onderzoeken waarbij we kijken naar de opvolging van de aanbevelingen van eerder onderzoek, vindt geen startbijeenkomst plaats. In 2017 betrof dit de follow-up grondverwerving in Gelderland.

In 2017 is voor alle gepubliceerde onderzoeken een presentatie gegeven aan Statenleden. De belangstelling voor deze presentaties is over het algemeen goed.

Voor een goede invulling van de rekenkamerfunctie is het contact met GS en de ambtelijke organisatie eveneens van belang. Hier investeren wij in door bijvoorbeeld aan

GS een toelichting te geven op het vastgestelde onderzoeksprogramma, periodiek te overleggen met de directeur en concern-control en in het kader van de oriëntatie op onderwerpen ambtelijke gesprekken te voeren. Voor de onderzoeken zelf vragen we de provincie om een inhoudelijk contactpersoon aan te wijzen.

Samenwerking rekenkamers

De Rekenkamer heeft regelmatig overleg met andere rekenkamers. Dit gebeurt veelal in zogenaamde kringen van de Nederlandse Vereniging van Rekenkamers en Rekenkamercommissie (NVRK). Wij nemen actief deel aan twee kringen. Ten eerste de Provinciale kring waarin directeuren elkaar drie keer per jaar spreken over bedrijfsvoering, beleid, onderzoeksprogrammering en concrete onderzoeken. Vanuit deze kring is voorafgaand aan het IPO-congres in 2017 een sessie georganiseerd voor statenleden met een directere betrokkenheid bij één van de rekenkamers. Aan de hand van stellingen is van gedachte gewisseld over typen rekenkameronderzoek en de manier waarop het programma tot stand komt. Begin 2017 hebben we ook een bijeenkomst gehad met de griffiers van de provincies waarin is gesproken over de veranderingen voor PS (bijv. netwerksturing) en de consequenties voor onze rollen. Ten tweede de Landelijke kring die bestaat uit secretarissen en onderzoekers uit het hele land. Zij bespreken enkele keren per jaar relevante ontwikkelingen en delen kennis en ervaring.

Tot slot is er een overleg van secretarissen van gemeentelijke rekenkamers. Aan dit overleg nemen secretarissen van de grotere gemeenten in Gelderland deel en wordt kennis uitgewisseld en ervaringen gedeeld. Dit overleg vindt drie keer per jaar plaats. Sinds 2016 nemen wij deel aan dit overleg.

Begeleiden stagiaires

Vanuit onze maatschappelijke verantwoordelijkheid bieden we studenten de gelegenheid bij ons stage te lopen. In 2017 zijn twee studenten - door onderzoekers van de rekenkamer - (mede) begeleid bij het schrijven van hun scriptie. Een derde student heeft bij ons stage gelopen in het kader van zijn tweede jaar bestuurskunde. Studenten doen altijd onderzoek waar we als rekenkamer ook wat mee kunnen. Verder creëren we op deze manier onze eigen kweekvijver en blijven op de hoogte van wetenschappelijke ontwikkelingen.

Lissa Tonnema, student bestuurskunde Radboud Universiteit Nijmegen

Lissa heeft onderzocht hoe het controle- en verantwoordingsproces in verschillende typen beleidsnetwerken het beste ingericht kan worden. Hiervoor is een meervoudige casestudy uitgevoerd van het programma Stad en Regio in Gelderland en de Gebiedsontwikkeling Noordoost Twente. Experts hebben meegedacht over de inrichting van het controle- en verantwoordingsproces in netwerksturing. In haar [scriptie](#) geeft Lissa negen aanbevelingen ter verbetering.

Laura Lage Venterink, student economie Radboud Universiteit Nijmegen

Laura heeft onderzoek gedaan naar de vraag of de Duisenbergmethode volksvertegenwoordigers ondersteunt bij de besluitvorming en controle. Tijdens de uitvoering van haar [scriptie](#) zijn door de PS van Overijssel de eerste ervaringen opgedaan met toepassing waardoor ze gebruikt zijn als case study. Laura concludeert dat de methode bijdraagt aan een fundamentele publieke verantwoording en debat, maar dat er wel verbetering nodig zijn in het proces en het draagvlak.

Duisenbergmethode

In oktober 2016 organiseerde de Rekenkamer samen met de Auditcommissie Overijssel een bijeenkomst over de Duisenbergmethode. PS waren enthousiast over de methode en paste het begin 2017 toe op het onderwerp Ecologische Hoofdstructuur. De Rekenkamer heeft dit ondersteund. In Gelderland wordt op initiatief van de rekeningcommissie een soortgelijke bijeenkomst georganiseerd. Hierin past de Rekenkamer de methode toe op onderdelen van de begroting. In verband met de nieuwe functie van de heer Duisenberg is de bijeenkomst verplaatst naar 2018.

Lessen uit innovatieve projecten Overijssel

In 2010 publiceerden we een onderzoek naar de innovatieroute Twente. Voor dit onderzoek is een aantal innovatieve projecten onder de loep genomen. We zijn inmiddels zeven jaar en een economische crisis verder maar de projecten bestaan nog, al is de vorm soms wel veranderd. In 2017 is door een journalist opnieuw gesproken met de trekkers van de projecten. Het resultaat van de gesprekken is in artikelvorm gepubliceerd. Zo zijn we ook als Rekenkamer een beetje innovatief. Tijdens een bijeenkomst in maart 2018 is het de bedoeling om samen met PS, de gedeputeerde, experts, een entrepreneur en de innovatoren zelf lessen te trekken voor de provincie Overijssel op het gebied van innovatie.



3 BBV-paragrafen

Het Jaarverslag dient volgens het BBV te bestaan uit een aantal paragrafen waarin de verantwoording is vastgelegd met betrekking tot relevante beheersmatige aspecten. Voor de Rekenkamer Oost-Nederland zijn alleen de paragrafen weerstandsvermogen, financiering en bedrijfsvoering van toepassing.

3.1 Weerstandsvermogen

De directe risico's waarvoor geen maatregelen zijn getroffen en die van materiële betekenis kunnen zijn in relatie tot de financiële positie van de Rekenkamer Oost-Nederland, zijn minimaal van omvang. De Rekenkamer Oost-Nederland heeft vooral te maken met reguliere kosten die vooraf goed te ramen zijn, zoals personeelskosten, huisvesting, ICT en kantoorartikelen. Onverwachte kosten van substantiële omvang waarvoor geen dekking is, hebben zich niet voorgedaan.

Het weerstandsvermogen van de Rekenkamer Oost-Nederland bestaat uit het resterende deel van de begroting inclusief de bedrijfsreserve.

3.2 Financiering

De Rekenkamer Oost-Nederland wordt gefinancierd door de provincies Overijssel en Gelderland. Voor de Rekenkamer Oost-Nederland geldt de financiële verordening van de provincie Gelderland. Voor dit jaarverslag betekent dit dat we de [Financiële verordening Gelderland 2016](#) en [Uitvoeringsregeling Financiële verordening Gelderland 2016](#) hebben toegepast.

De Rekenkamer heeft een rekening courant bij de Bank Nederlandse Gemeenten. Beide provincies hebben hun bijdrage rechtstreeks op deze rekening gestort. De salarisbetaling en de daarmee samenhangende reiskostenvergoeding vallen echter onder de administratie van de provincie Gelderland. Deze lasten zijn per kwartaal gefactureerd aan de Rekenkamer.

3.3 Bedrijfsvoering

Inzet formatie

De Rekenkamer bestaat uit een bestuur en onderzoeksbureau. Het bestuur bestaat uit drie leden die voor periode van zes jaar worden benoemd met de mogelijkheid tot een eenmalige verlenging. Het onderzoeksbureau heeft een vaste bezetting van 5,42 fte. Zie onderstaande tabel voor de samenstelling.

Tabel 3: Samenstelling vaste bezetting onderzoeksbureau

Functie	Aantal	Fte
Onderzoekers	4	3,75
Management assistent	1	0,67
Secretaris-directeur	1	1,0
Totaal	6	5,42

De Rekenkamer streeft naar transparantie in haar verantwoording. In tabel 4 laten we zien hoe de beschikbare capaciteit (inclusief managementassistente) is ingezet. Hieruit blijkt dat we 72% van de beschikbare tijd besteden aan uitvoering van onderzoek, nazorg bij afgeronde onderzoeken (bijvoorbeeld verzorgen presentaties, schrijven van artikelen en evaluaties) en het voorbereiden van (mogelijke) onderzoeksonderwerpen. Dit is vergelijkbaar met collega rekenkamers.

Tabel 4: Inzet beschikbare capaciteit 2017 (inclusief managementassistente)

	Uren	% t.o.v. totaal
Goederenvervoer	79	1%
Verzoekonderzoek XL businesspark Ov	202	2%
Revolverende fondsen	533	6%
Follow up financieel toezicht	164	2%
Burgerparticipatie	1.940	22%
Follow-up Grondverwerving Gld	502	6%
PAS	1.206	13%
Waterveiligheid	510	6%
Lessen uit innovatieve projecten Ov	192	2%
Informatieveiligheid	302	3%
Energiebeleid	43	0%
Wonen	103	1%
Duisenbergmethode	119	1%
Onderwerp oriëntatie	379	4 %
Andere onderzoeksgelateerde activiteiten	352	4 %
Totaal besteed aan onderzoek	6.624	72,3 %

De verschillen tussen de onderzoeken worden verklaard door uitbesteding of werkzaamheden in voorgaande of volgende jaar. Zo is het onderzoek naar goederenvervoer over water grotendeels in 2016 uitgevoerd.

Ziekteverzuim en arbeidsomstandigheden

De Rekenkamer kent op een enkel jaar na een laag ziekteverzuim. 2017 is daar met een verzuimpercentage van 0,5% geen uitzondering op. We blijven hiermee ruim onder de norm van 3,5% van de provincie Gelderland.

De bedrijfscultuur binnen de Rekenkamer is informeel en laagdrempelig. Initiatief wordt gewaardeerd evenals innovatieve ideeën. Met alle medewerkers worden gedurende het jaar personeelsgesprekken gevoerd. Er zijn congressen en symposia bezocht, veelal in relatie tot onderzoek. Investeren in de kwaliteit van medewerkers is een cruciale factor voor het functioneren van een kennisproducerende organisatie als de Rekenkamer.

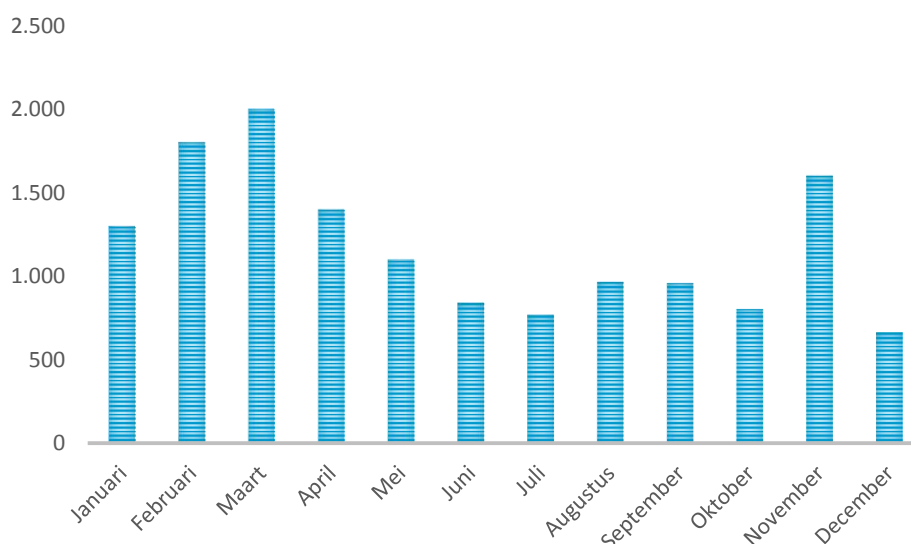
Automatisering / informatisering

Het onderhoud, de beveiliging en het beheer van het netwerk en de werkstations/laptops wordt door een externe partij uitgevoerd. In 2016 zijn we overgestapt naar de 'the cloud'. In 2017 is ook de bedrijfsvoering volledig gedigitaliseerd.

Website

Op onze website houden we per onderzoek bij in welk fase we zitten en wat de verwachte publicatiedatum is. De onderzoeksplannen en rapporten publiceren we altijd via de website. Op deze manier zijn de uitkomsten toegankelijk voor iedereen. In onderstaande figuur staan de bezoekersaantallen van onze website. De uitschieters zijn duidelijk te verklaren door de publicatie van onderzoeken of onderzoeksplannen.

Figuur 1: Aantal unieke bezoekers website per maand



Financieel beheer

De provincie Gelderland voert de financiële administratie van de Rekenkamer Oost-Nederland. De financiële beleids- en beheersverordeningen van de provincie Gelderland zijn op deze dienstverlening van toepassing. De provincie ontvangt voor het uitvoeren van deze werkzaamheden een vergoeding.

Huisvesting en facilitaire dienstverlening

De Rekenkamer Oost-Nederland is gevestigd in Deventer en zit daarmee tussen beide provinciehuizen in. Wij huren een klein maar zelfstandig kantoorpand. Dit betekent dat we voor de schoonmaak, beveiliging van het pand en het onderhoud van de tuin contracten hebben afgesloten met externe dienstverleners.

DEEL 2

Jaarrekening

1 Jaarrekening 2017

In dit hoofdstuk treft u de staat van baten en lasten aan en wordt deze van een toelichting voorzien. De toelichting is conform hierover is vastgesteld.

1.1 Baten en lasten

Tabel 5: Staat van de baten en lasten

	Rekening 2016	Begroting 2017	Rekening 2017
Bijdrage provincie Gelderland	341.925	348.750	348.750
Bijdrage provincie Overijssel	341.925	348.750	348.750
Bijdrage btw compensatiefonds	122.308	122.000	130.199
Som der baten	806.158	819.500	827.699
Bestuur en personeel (vast en flexibel)	506.608	556.500	563.601
Inhuur externe deskundigheid	65.636	58.850	38.035
Huisvesting en servicekosten	41.513	45.300	39.531
Informatievoorziening	18.279	20.080	12.909
Kantoor	9.726	11.550	5.298
Overig	3.923	5.220	3.064
(Betaalde) btw	122.308	122.000	130.199
Som der lasten	767.993	819.500	792.637
Onverdeeld resultaat			35.062
Toevoeging aan reserve			
Teruggestort aan provincie Gelderland	19.082		
Teruggestort aan provincie Overijssel	19.082		
Totaal	806.158	-	827.699

Toelichting op de baten

De Rekenkamer Oost-Nederland wordt gefinancierd door de provincies Overijssel en Gelderland. Beide provincies dragen in gelijke delen bij zoals afgesproken in de Gemeenschappelijke regeling Rekenkamer Oost-Nederland. Voor 2017 was de bijdrage € 348.750,- per provincie.

De Rekenkamer betaalt btw over de door haar ingekochte leveringen en diensten maar maakt geen directe aanspraak op het *btw-compensatiefonds*. Op grond van de zogeheten transparantiemethode kan deze btw door de provincies geclaimd worden bij het btw-compensatiefonds. De provincies nemen dan btw-plicht over van de Rekenkamer en krijgen deze gecompenseerd via het btw-compensatiefonds. PS Overijssel, Gelderland en de Belastingdienst hebben vooraf goedkeuring verleend aan deze werkwijze. Voor de beide provincies verloopt de btw verrekening daarmee budgetneutraal en de Rekenkamer heeft 100% beschikking over de provinciale bijdrage. Naast de bijdrage van de provincies vindt u daarom ook de bijdrage van het btw compensatiefonds bij de baten. In 2017 was dit in het totaal € 130.199, - wat neerkomt op € 65.099, - dat via de provincie geclaimd wordt bij het btw-compensatiefonds. Dit bedrag valt iets hoger uit en verklaart waarom de gerealiseerde baten hoger liggen dan begroot.

Toelichting op de lasten

In tabel 5 worden de lasten (realisatie) afgezet tegen de begroting 2017. De cijfers worden onder de tabel in ieder geval van een toelichting voorzien wanneer:

- er sprake is van een afwijking van 10% meer of minder ten opzichte van het budget (bij verschillen die minder bedragen dan € 2.000, - wordt geen toelichting gegeven);
- of wanneer de afwijking meer is dan € 50.000, -.

Alle gerealiseerde bedragen zijn exclusief btw. De btw is apart gespecificeerd bij de lasten.

Ten eerste vallen de lasten voor *externe deskundigheid* lager uit dan begroot. Dit heeft enerzijds te maken met de personele bezetting. In 2017 waren er geen personele wisselingen waardoor minder externe deskundigheid nodig was dan in voorgaande jaren. Anderzijds kijken we per onderzoek of externe deskundigen nodig zijn en hoe we dat het beste kunnen organiseren. Soms volstaat een interview of expertbijeenkomst en is het niet nodig dat experts uitvoerende werkzaamheden verrichten. Beide zijn vooraf lastig in te schatten waardoor de uitgaven voor externe deskundigheid over de jaren nogal fluctueren.

Ten tweede vallen de lasten voor *huisvesting en servicekosten* lager uit dan begroot. Het lage energieverbruik in 2017 is hier een belangrijke verklaring voor. Daarnaast worden de telefoonkosten niet langer tot deze post gerekend maar zijn meegenomen bij kantoor. Op deze manier sluiten we aan bij de indeling van de provincie Gelderland.

Ten derde vallen de lasten voor *informatievoorziening* lager uit dan begroot. Dit wordt veroorzaakt door lagere kosten voor het onderhoud van computerapparatuur en het drukwerk dan voorgaande jaren. Of hier sprake is van een structureel lagere lasten valt nog niet te zeggen.

Tot slot vallen de lasten voor *kantoor en overige* ook lager uit. De verklaring bij de kantoorkosten is dat de uitbesteding van onze financiële administratie en de accountant verantwoord worden onder externe deskundigheid. Dit omwille van de aansluiting bij de indeling van de provincie Gelderland. Een specifieke verklaring voor de overige kosten is niet te geven. Dit betreft echter verhoudingsgewijs een kleine post.

Het gaat hier om verhoudingsgewijs geringe bedragen waarvoor geen specifieke verklaring is te geven.

Onderdeel resultaat

Het resultaat van de winst en verlies rekening bedraagt € 35.062 en kan worden toegevoegd aan de reserves. In de *Financiële verordening 2016* van de provincie Gelderland is geen norm opgenomen over de hoogte van bedrijfsreserves. De Rekenkamer heeft als norm dat een reserve van 8% ons voldoende financiële weerbaarheid geeft voor normale risico's². Dit percentage hebben we als reserve staan.

In 2018 is bij een uit te voeren onderzoek extra externe deskundigheid nodig. In verband hiermee staat bij "resultaatsbestemming" dat het resultaat 2017 benut wordt voor onderzoek.

1.2 Wet normering topinkomens

In het kader van de Wet normering topinkomens (WNT) dienen de beloningen van topfunctionarissen binnen de Rekenkamer Oost-Nederland toegelicht te worden. De topfunctionarissen betreffen de voorzitter en de secretaris-directeur. In tabel 6 zijn de beloningen van de topfunctionarissen weergegeven. De bezoldigingen liggen beneden de geldende norm voor de publieke sector.

² Dit percentage is niet voldoende om extreme risico's zoals langdurig ziekteverzuim van een senior onderzoeker of directeur op te vangen.

Tabel 6: Overzicht beloning topfunctionarissen 2017

	M.M.S. Mekel	S.W. Mathijssen
Bruto beloning inclusief vakantietoeslag en eindejaarsuitkering (a)	15.516	90.219
Werkgeverslasten exclusief loonheffing	1.170	4.049
Belastbare vaste en variabele onkosten vergoeding dienstreizen (b)	1.013	596
Werkgeversdeel voorzieningen t.b.v. beloningen betaalbaar op termijn	-	14.404
Aanvang benoeming dienstverband	1 januari 2014	15 oktober 2014
Omvang dienstverband	n.v.t.	1,0 fte

a. Bruto beloning op basis van de fiscale jaaropgave.

b. Hoogte reisvergoedingen blijven beneden vrijstellingsbedrag

Naast de in tabel 6 vermelde topfunctionarissen zijn er geen overige functionarissen die in 2017 een bezoldiging boven het toepasselijke WNT-maximum hebben ontvangen, of waarvoor in eerdere jaren een vermelding op grond van de WOPT of de WNT heeft plaatsgevonden of had moeten plaatsvinden. Er zijn in 2017 geen ontslaguitkeringen aan overige functionarissen betaald die op grond van de WNT dienen te worden gerapporteerd.

1.3 Balans

Tabel 7: Balans per 31 december

Activa	2016	2017	Passiva	2016	2017
BNG	233.943	256.818	Crediteuren	189.793	174.569
ING	5.612	2.046	Transistoria	4.265	943
Transistoria	47.324	17.134	Onverdeeld resultaat	38.165	35.062
Overig					
Debiteuren	10.767		Bedrijfsreserve	65.423	65.425
Totaal	297.646	275.998	Totaal	297.646	275.998

Transitoria (activa)

Het gaat om nog te ontvangen bedragen waarvan de teruggave over het vierde kwartaal van de btw het meest substantieel is.

Crediteuren (passiva)

Het gaat voornamelijk om de personeelskosten van het vierde kwartaal die nog betaald moeten worden aan de provincie Gelderland.

Transitoria (passiva)

De nog te betalen kosten zijn lager dan 2016 omdat we in 2017 de meeste facturen en declaraties tijdig hebben ontvangen.

Onverdeelde resultaat

Deze post is gelijk aan het resultaat van de staat van baten en lasten.

1.4 Resultaatbestemming

Het rekeningresultaat 2017 voor resultaatbestemming bedraagt € 35.062,-. Het bestuur van de Rekenkamer besluit dit resultaat toe te voegen aan de reserve ten behoeve van onderzoek. Dit extra budget is eenmalig omdat na de vaststelling van de begroting 2018 is besloten om in 2018 een onderzoek te doen dat dermate grote uitgaven kent dat het de begrote kosten ruimschoots overschrijdt. De inhuur van externe deskundigheid is bij dit onderzoek onontbeerlijk.

2 Grondslagen voor waardering resultaat bepaling

De jaarrekening is opgemaakt met inachtneming van de voorschriften die het Besluit begroting en verantwoording provincies en gemeenten (BBV) daarvoor geeft en de achterliggende financiële verordeningen van de provincie Gelderland. Deze voorschriften en verordeningen zijn eveneens van toepassing op de Rekenkamer Oost-Nederland. In dit hoofdstuk staan de gehanteerde grondslagen van waardering van resultaatbepaling.

Grondslagen

In de jaarrekening is onderscheid gemaakt tussen algemene en specifieke grondslagen van waardering en resultaatbepaling. De specifieke grondslagen betreffen enerzijds grondslagen zoals opgenomen in de [‘Financiële verordening Gelderland 2016’](#) (vastgesteld door Provinciale Staten) en de [‘Uitvoeringsregeling Financiële Verordening Gelderland 2016’](#) (nadere uitwerking van de financiële verordening door Gedeputeerde Staten). Anderzijds betreft het grondslagen die niet als zodanig zijn vastgelegd, maar de afgelopen jaren volgens de bestendige gedragslijn zijn gehanteerd.

Algemene uitgangspunten

De begrotingscijfers bestaan uit de primaire begroting en alle door het bestuur van de Rekenkamer Oost-Nederland goedgekeurde begrotingswijzigingen betreffende het verslagjaar.

Het stelsel van baten en lasten is van toepassing. Baten en lasten worden tot het brutobedrag verantwoord. Onder baten en lasten vallen ook de over het eigen vermogen berekende bespaarde rente.

De jaarrekening geeft, volgens normen die voor de provincie en dientengevolge voor de Rekenkamer Oost-Nederland als aanvaardbaar worden beschouwd, een zodanig inzicht dat een verantwoord oordeel kan worden gevormd over de financiële positie en over de baten en lasten.

De jaarrekening en de toelichtingen geven getrouw, duidelijk en stelselmatig de baten en lasten van het begrotingsjaar, evenals het saldo ervan weer. De jaarrekening geeft tevens een getrouw, duidelijk en stelselmatig inzicht in de financiële positie aan het einde van het begrotingsjaar.

De waardering van de activa en passiva en de bepaling van het resultaat vindt plaats op basis van historische kosten. Tenzij bij het desbetreffende balanshoofd anders is vermeld, worden de activa en passiva opgenomen tegen nominale waarden. De baten en lasten worden toegerekend aan het jaar waarop zij betrekking hebben. Baten en winsten worden slechts genomen voor zover zij op balansdatum zijn gerealiseerd. Verliezen en risico's die hun oorsprong vinden voor het einde van het begrotingsjaar, worden in acht genomen indien zij voor het opmaken van de jaarrekening bekend zijn geworden.

Personeelslasten worden in principe toegerekend aan het boekjaar waarop ze betrekking hebben. Als gevolg van het formele verbod op het opnemen van voorzieningen c.q. schulden uit hoofde van jaarlijks terugkerende arbeidskosten gerelateerde verplichtingen van vergelijkbaar volume worden sommige personele lasten echter toegerekend aan de periode waarin uitbetaling plaatsvindt; daarbij moet worden gedacht aan componenten zoals overlopende vakantiegeld- en verlofaanspraken en dergelijke.

Voor arbeidskosten gerelateerde verplichtingen van een jaarlijks vergelijkbaar volume wordt geen voorziening getroffen of op andere wijze een verplichting opgenomen. De referentieperiode is dezelfde als die van de meerjarenraming te weten vier jaar.

Activa

Vaste activa

Alle vaste activa zijn gewaardeerd tegen de verkrijgings- of vervaardigingsprijs. Specifieke investeringsbijdragen van derden worden op de desbetreffende investering in mindering gebracht; in die gevallen wordt op het saldo afgeschreven.

Materiële vaste activa met economisch nut

Alle investeringen met een economisch nut - dit zijn verhandelbare dan wel middelen genererende investeringen - worden geactiveerd, tenzij sprake is van een ideaalcomplex.

Vlottende activa

Vorderingen en overlopende activa

De vorderingen worden gewaardeerd tegen nominale waarde. Voor verwachte oninbaarheid is een voorziening in mindering gebracht.

Liquide middelen en overlopende posten.

Deze activa worden tegen nominale waarde opgenomen.

Passiva

Vaste schulden

Vaste schulden worden gewaardeerd tegen de nominale waarde verminderd met gedane aflossingen. De vaste schulden hebben een rentetypische looptijd van één jaar of langer.

Vlottende passiva

De vlottende passiva worden gewaardeerd tegen de nominale waarde.

Specifieke grondslagen

Investerings, waardering activa en afschrijving.

Financiële verordening Gelderland 2016

De provincie Gelderland hanteert de volgende afschrijvingstermijnen voor investeringen met een economisch nut:

- bedrijfsgebouwen: 40 jaar;
- renovatie, restauratie en aankoop bedrijfsgebouwen: 20 jaar;
- technische installaties in bedrijfsgebouwen: 15 jaar
- veiligheidsvoorzieningen in bedrijfsgebouwen, telefooninstallaties en kantoormeubilair: 10 jaar;
- zware transportmiddelen, aanhangwagens, personenauto's, lichte motorvoertuigen en technische hulpmiddelen: 5 jaar;
- automatiseringsapparatuur en -programmatuur: 3 jaar;

33

Jaarstukken 2017

Op gronden en terrein wordt niet afgeschreven. Het gesaldeerde agio en disagio worden afgeschreven in een looptijd die gelijk is aan de resterende looptijd van de betreffende obligaties. Kosten verbonden aan het afsluiten van geldleningen worden direct ten laste van de exploitatie gebracht.

De materiële vaste activa met economisch nut met een verkrijgingsprijs lager dan €25.000, - worden niet geactiveerd, met uitzondering van gronden en terreinen die altijd worden geactiveerd.

Uitvoeringsregeling Financiële Verordening Gelderland 2016

Activa worden lineair afgeschreven.

Op nieuwe activa wordt afgeschreven als op 30 juni van het jaar meer dan de helft van het begrote bedrag voor het nieuwe activum is uitgegeven. Het daaraan gerelateerde afschrijvingsbedrag wordt gebaseerd op:

- de begrote investering als nog niet het gehele begrote bedrag is uitgegeven;
- de werkelijke investering als geen bedragen meer worden uitgegeven.

De uitgaven tot en met 30 juni worden op 1 juli vastgesteld.

DEEL 3

Accountantsverklaring

Bestuur van de Rekenkamer Oost-Nederland
t.a.v. mevrouw drs. S.W. Mathijssen RO
Achter de Muren Zandpoort 6
7411 GE DEVENTER

Apeldoorn, 8 maart 2018
Ref.: 2018.03.005

Geachte bestuurders,

Controleverklaring van de onafhankelijke accountant

Verklaring betreffende de verantwoording

Wij hebben de jaarrekening 2017 van de Rekenkamer Oost-Nederland gevestigd te Deventer, bestaande uit de balans per 31 december 2017 en de staat van baten en lasten over 2017 met de toelichting gecontroleerd.

35

Jaarstukken 2017

Verantwoordelijkheid van het bestuur

Het bestuur van de organisatie is verantwoordelijk voor het opmaken van de verantwoording die het vermogen en het saldo van de baten en lasten getrouw dient weer te geven, in overeenstemming met geldende regelgeving. Het bestuur is tevens verantwoordelijk voor een zodanige interne beheersing als het noodzakelijk acht om het opmaken van de verantwoording mogelijk te maken zonder afwijkingen van materieel belang als gevolg van fraude of fouten.

Verantwoordelijkheid van de accountant

Onze verantwoordelijkheid is het geven van een oordeel over de verantwoording op basis van onze controle. Wij hebben onze controle verricht in overeenstemming met Nederlands recht, waaronder de Nederlandse controlestandaarden. Dit vereist dat wij voldoen aan de voor ons geldende ethische voorschriften en dat wij onze controle zodanig plannen en uitvoeren dat een redelijke mate van zekerheid wordt verkregen dat de verantwoording geen afwijkingen van materieel belang bevat.

Een controle omvat het uitvoeren van werkzaamheden ter verkrijging van controle-informatie over de bedragen en de toelichtingen in de verantwoording. De geselecteerde werkzaamheden zijn afhankelijk van de door de accountant toegepaste oordeelsvorming, met inbegrip van het inschatten van de risico's dat de verantwoording een afwijking van materieel belang bevat als gevolg van fraude of fouten.

Bij het maken van deze risico-inschattingen neemt de accountant de interne beheersing in aanmerking die relevant is voor het opmaken van de verantwoording en voor het getrouwe beeld daarvan, gericht op het opzetten van controlewerkzaamheden die passend zijn in de omstandigheden. Deze risico-inschattingen hebben echter niet tot doel een oordeel tot uitdrukking te brengen over de effectiviteit van de interne beheersing van de organisatie. Een controle omvat tevens het evalueren van de geschiktheid van de gebruikte grondslagen voor financiële verslaggeving en van de redelijkheid van de door het bestuur van de organisatie gemaakte inschattingen, alsmede een evaluatie van het algehele beeld van de jaarrekening.

Wij zijn van mening dat de door ons verkregen controle-informatie voldoende en geschikt is om een onderbouwing voor ons oordeel te bieden.

Oordeel

Naar ons oordeel geeft de verantwoording een getrouw beeld van de grootte en de samenstelling van het vermogen van de Rekenkamer Oost-Nederland per 31 december 2017 en van het saldo van de baten en lasten over 2017 in overeenstemming met de in de verantwoording weergegeven grondslagen.

Apeldoorn, 8 maart 2018

Van Buuren Accountants - Adviseurs

C. van Buuren AA